

Rapport annuel

2023-2024

Services à la famille AMCAL
AMCAL Family Services



Table des matières

Message de notre directrice générale.....	3
Notre mission, notre vision et nos valeurs.....	4
Nos objectifs.....	5
État d'opération.....	6
Nos partenaires.....	7
Programme de résidence.....	8
Services thérapeutiques.....	10
Programme communautaire.....	12
Programme de supervision.....	14
Rapport financier.....	16
Organigramme.....	17
Conseil d'administration et équipe de direction.....	18
Notre équipe.....	19
Événements et faits marquants.....	20



Message de notre *directrice générale*

Chers membres et supporteurs estimés,

L'année fiscale 2023-24 a été marquée par des réalisations remarquables, fruits de la collaboration, du dévouement et d'un engagement indéfectible envers notre mission. Dès le départ, l'engagement profond manifesté par chaque individu impliqué dans l'avancement de notre cause a laissé une marque indélébile. Ensemble, nous avons navigué à travers des défis sans précédent, ajustant nos stratégies pour assurer la prestation fluide de services essentiels, y compris le conseil, les groupes de soutien et les ateliers éducatifs.

Nous avons connu un grand succès en obtenant de nombreuses subventions et dons, qui ont servi de catalyseurs pour notre croissance continue et notre innovation. Ces ressources nous ont permis d'étendre notre portée à de nouvelles communautés, de personnaliser nos programmes pour mieux répondre aux besoins évolutifs de notre clientèle, et d'introduire des initiatives abordant des enjeux sociétaux pressants.

L'expansion de notre portée nous a permis d'agrandir l'équipe d'AMCAL avec des professionnels talentueux, augmentant ainsi notre capacité à fournir un soutien personnalisé et complet aux familles dans le besoin. Nous avons également priorisé l'amélioration de nos installations pour assurer un environnement sûr et accueillant pour ceux que nous servons. À notre équipe exceptionnelle d'AMCAL, votre dévouement et votre engagement sans relâche sont la pierre angulaire de nos efforts, propulsant nos actions percutantes vers l'avant.

De plus, nos réalisations n'auraient pas été possibles sans le soutien de nos donateurs et partenaires estimés. Comme le dit le proverbe, "Il faut tout un village", votre soutien inébranlable illustre parfaitement ce sentiment. **Ensemble, nous traçons une voie vers un avenir plus radieux pour les familles de notre communauté.**

Alors que nous entamons une nouvelle année remplie de promesses et d'opportunités, je suis remplie d'anticipation pour le voyage à venir. Malgré les défis inévitables, j'ai confiance en notre capacité collective pour les surmonter avec un dévouement et une résilience continus. **Embrassons les possibilités qui se présentent à nous et accueillons une autre année de réalisations significatives et de changements positifs.**



Cordialement,

Lisa Filice

Directrice générale

Votre famille compte... Construire des relations familiales saines.

Les services à la famille AMCAL est un organisme communautaire à but non lucratif au service des familles de Montréal et de ses environs depuis plus de 40 ans.

Notre mission

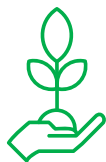
Des familles plus saines. Des foyers plus heureux. Des communautés plus fortes.

Notre mission est de préserver et de nourrir des relations saines en soutenant et en responsabilisant les enfants, les jeunes, les jeunes adultes et les parents.

Notre vision

Créer une communauté où les familles disposent des connaissances, des ressources et du soutien dont elles ont besoin pour s'épanouir.

Nos valeurs



ENTRETIEN

Nous croyons à la préservation et à l'encouragement de relations familiales positives.

RESPECT

Nous respectons les choix des familles et donnons aux parents les moyens de reprendre le contrôle de leur dynamique familiale.



SOUTIEN



Nous reconnaissons que chaque famille est unique et nous cherchons à comprendre et à soutenir tous les membres de la famille dans l'établissement d'une relation plus saine.

INTEGRITÉ

Nous intégrons le plus haut niveau d'intégrité dans notre gouvernance, notre administration et nos programmes.



COLLABORATION



Nous croyons en l'établissement de relations de collaboration avec d'autres organismes, institutions publiques, écoles et entreprises afin de favoriser et d'améliorer la santé des communautés.

APPRENTISSAGE

Nous encourageons l'apprentissage continu par le biais du développement professionnel et de diverses collaborations, de la formation, du mentorat, de l'évaluation, du dialogue et du retour d'information constructif.



Nos objectifs

Notre engagement est de répondre aux besoins évolutifs des familles, des jeunes adultes, des jeunes et des enfants en poursuivant les objectifs suivants :

1: ACCESSIBILITÉ

AMCAL est perçu comme une bouée de sauvetage pour les familles, les jeunes, les enfants en situation de vulnérabilité et les partenaires communautaires.

Objectifs

1. Augmenter notre visibilité au sein de la communauté.
2. Accroître la participation d'AMCAL aux stratégies d'action collective concernant les dossiers des jeunes et des familles.

2: BESOINS DE LA COMMUNAUTÉ

Les services et programmes d'AMCAL évoluent pour répondre aux besoins émergents de la communauté.

Objectifs

1. Développer des stratégies pour surveiller les besoins émergents de nos clients et de la communauté ainsi que les opportunités de collaboration et de mutualisation.
2. Assurer que les programmes restent pertinents et efficaces.

#3: VALEURS D'AMCAL

Donner vie à nos valeurs en tant que partenaire communautaire, employeur et conseil d'administration.

Objectifs

1. Incarner nos valeurs à travers notre culture organisationnelle, notre équipe et notre conseil d'administration.
2. Favoriser le développement professionnel au sein de l'équipe et du conseil d'administration.



État d'opération

SERVI

397

FAMILLES

IMPACTÉ

1273

PERSONNES

TRAVAIL EN COMMUNAUTÉ

1588



Nos partenaires



Beaconsfield

Québec



COERENTE Capital Management Inc.



Eric T. Webster
Foundation

KILBRANISH INC.

ROBERT BALDWIN

JACQUES CARTIER



ASSOCIATION DES ARTISTES DE BEACONSFIELD



Fraternité des
policiers et policières
de Montréal

SANPOLO INVESTMENTS CORPORATION



Santé
et Services sociaux

Québec



Regroupement québécois
des ressources de supervision
des droits d'accès



Programme de résidence

Renforcer la dynamique familiale grâce à l'autonomisation thérapeutique

APERÇU DU PROGRAMME

Le programme de résidence offre un parcours thérapeutique, adapté pour autonomiser les adolescents et leurs familles dans la surmonte des défis et le renforcement du bien-être. Au cœur de notre approche se trouvent quatorze réunions familiales structurées pour cultiver la communication, la compréhension et la cohésion au sein des relations familiales. Pour une période de répit de huit semaines, les adolescents résident à AMCAL pendant la semaine participant à des activités thérapeutiques immersives. Ils retournent à la maison pendant le week-end facilitant l'intégration des nouvelles compétences et des insights dans leur vie quotidienne.

L'ANNÉE EN UN COUP D'ŒIL

Au cours de l'année fiscale 2023-2024, nous avons observé des changements importants et positifs au sein du Programme de Résidence. En août 2023, nous avons restructuré le programme, en accueillant un nouveau coordinateur et en nommant un nouveau chef d'équipe. Nous avons également accueilli deux nouveaux travailleurs de jeunesse, renforçant ainsi notre équipe. Notre équipe a aussi été fortifiée par le privilège continu de prendre en charge quatre stagiaires, chacun dans la dernière année de leur programme respectif lié au domaine thérapeutique. Le nombre de famille desservi cette année a été cohérent avec nos opérations précédentes, soit 26 familles desservies par le programme de résidence.

À travers nos groupes psychosociaux et nos pratiques thérapeutiques, nous avons su observé et comprendre les facteurs de stress auxquels sont confrontés les adolescents, tels que les exigences académiques, les interactions entre pairs et les complexités des médias sociaux.



26 familles



89 personnes

Nous reconnaissons la prévalence de problèmes critiques tels que les idées suicidaires et l'automutilation, et nous offrons un soutien compatissant et des ressources efficaces pour aborder ces défis. Cette année, notre programme a identifié des tendances émergentes, notamment dans l'usage de drogues, la gestion de l'anxiété et les préoccupations concernant l'estime de soi et l'image corporelle. De plus, nous avons constaté une augmentation du nombre d'adolescents luttant avec des problèmes d'estime de soi et d'image corporelle, souvent en recourant à des mécanismes de défense nocifs pour naviguer à travers leurs luttes internes.



NOTRE AVENIR

Nous sommes dédiés à faire avancer notre mission d'autonomisation des adolescents et des familles. Nous resterons informés, en mettant à jour nos groupes psychosociaux pour rester pertinents et efficaces. En intégrant les dernières recherches et les meilleures pratiques, nous veillerons à offrir des soins et un soutien de haute qualité adaptés aux besoins évolutifs. De plus, nous investirons dans la prochaine génération de travailleurs en accueillant des étudiants en stage, en fournissant un mentorat et une expérience pratique. Cet engagement renforcera le succès de notre programme et contribuera à la communauté plus large des services de soutien à la jeunesse. Enfin, nous continuerons à viser la pleine capacité et à servir davantage de résidents, en offrant un soutien critique à un nombre supplémentaire d'adolescents et de familles.

Grâce à ces initiatives stratégiques et à notre engagement indéfectible envers la communauté, **la résidence AMCAL se réjouit de continuer à apporter une différence positive dans la vie des adolescents et des familles.**

Alex Tweedie-Smith

Coordinateur du programme

Services thérapeutiques

Renforcer les communautés, une famille à la fois

APERÇU DU PROGRAMME

Nos services thérapeutiques sont dédiés à offrir un soutien, des conseils et des solutions pratiques aux familles confrontées à une variété de défis. **Notre objectif est d'aider les familles à reconnaître leurs forces et à mettre en œuvre des stratégies pour prévenir l'escalade de problèmes plus graves.** Le programme comprend trois services de conseil de base visant à adresser divers défis de la dynamique familiale. Il existe également trois programmes de soutien communautaire et des services supplémentaires.

L'ANNÉE EN UN COUP D'ŒIL

En 2023-24, notre équipe a poursuivi sa mission de fournir des services de conseil essentiels et des programmes de soutien aux individus et aux familles dans le besoin. Dû à une augmentation de la demande, nous avons élargi notre équipe et lancé de nouvelles initiatives pour répondre aux besoins croissants de notre communauté. Nous avons soutenu 240 personnes à travers des séances de conseil, de mentorat, des groupes de soutien aux parents et des programmes de gestion émotionnelle, tout en embauchant 6 nouveaux travailleurs familiaux pour répondre à la demande accrue.

Pour renforcer la collaboration et le soutien au sein de l'équipe, nous avons établi un groupe de support mutuel pour les travailleurs leur fournissant un forum pour discuter des tendances actuelles, échanger des idées et relever les défis ensemble. Ce groupe complète la supervision clinique et garantit que l'équipe dispose des outils nécessaires pour remplir ses responsabilités en tant que travailleurs familiaux et répondre aux besoins de la communauté.

Le coordinateur du programme a lancé une initiative de marketing pour raviver d'anciennes collaborations et en créer de nouvelles avec des organismes externes.



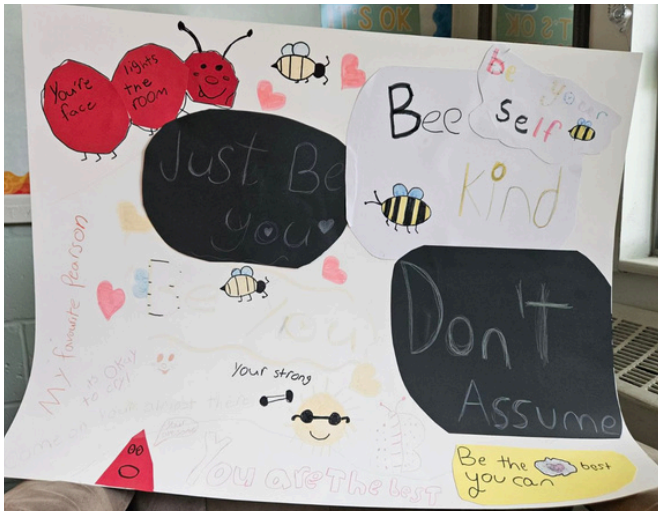
77 familles



240 personnes

Ces collaborations avec le LBPSB et le KSCS à Kahnawake nous ont permis d'offrir encore plus de services de counseling et de sensibilisation à nos programmes. Notre partenariat avec le CIUSSS de l'Ouest-de-l'île-de-Montréal a permis le lancement d'un groupe de soutien aux parents, soutenant les parents dans la navigation de la petite enfance.

D'autres jalons de l'année ont été les efforts d'expansion de notre programme "Families First" qui a réussi à desservir 27 familles, une augmentation considérable par rapport à l'année précédente. De plus, l'introduction des groupes de soutien aux parents "Parents Pod" et "Rebuilding the Village" a permis de répondre aux besoins des parents d'enfants d'âge primaire et secondaire. Des programmes supplémentaires tel "You are Not Alone" pour les adolescents et "Finding Balance" ciblant l'anxiété chez les enfants d'école primaire ont encore renforcé nos services.



NOTRE AVENIR

L'équipe des services thérapeutiques **reste dévouée à servir notre communauté et attend avec impatience les opportunités à venir**. Nous demeurons engagée à maintenir notre approche axée sur les forces et orientée vers les solutions pour soutenir les clients et favoriser des dynamiques familiales plus saines.

Nous continuons à exprimer notre gratitude envers les donateurs, les bénévoles, le personnel et les partenaires pour leur soutien inestimable, et nous sommes enthousiastes à l'idée de futures collaborations et d'opportunités afin d'avoir un impact positif à Montréal et ses environs.

Jeff Andrews

Coordinateur du programme

Programme communautaire

Un lien entre les familles et leur communauté

APERÇU DU PROGRAMME

Le programme communautaire, anciennement appelé programmes scolaires et communautaires, s'efforce de renforcer le lien entre les écoles, les familles et la communauté. Notre priorité est de mieux comprendre les circonstances, les besoins et les préoccupations des familles afin de maximiser la réussite scolaire des enfants. Nous participons activement à divers forums communautaires et nous nous efforçons de cultiver des collaborations et des alliances avec d'autres entités communautaires, afin d'étendre la portée de nos programmes à un large éventail de jeunes dans les écoles primaires et secondaires.

Notre programme se concentre sur le renforcement des liens entre les familles et leurs communautés. Par le biais d'ateliers stratégiques et de services de soutien, nous visons à responsabiliser les familles, à promouvoir la collaboration et à renforcer la résilience. Notre objectif est d'améliorer les vies, de créer des opportunités et de renforcer les liens au sein des communautés.

L'ANNÉE EN UN COUP D'ŒIL

À l'automne, nous avons lancé notre initiative "Je me construis" dans quatre écoles primaires, ce qui a été une expérience mutuellement bénéfique pour les élèves et AMCAL. Ce programme a été conçu pour fournir des compétences sociales et émotionnelles essentielles à leur développement et nous permet de soutenir les jeunes enfants dans le développement du respect de soi, de la confiance en soi, de la coopération et de la création d'amitiés saines. Le bien-être émotionnel et les compétences sociales constituent une base solide pour les compétences cognitives ultérieures. En enseignant aux enfants les compétences nécessaires à leur succès, nous pouvons les aider à atteindre leur plein potentiel et à construire un avenir plus radieux pour eux-mêmes et leur famille.

De plus, nous avons continué à fournir nos services ICS à 36 familles et avons lancé une version pilote de notre atelier sur la petite enfance pour parents pendant l'été. Au total, avec tous nos programmes, nous avons pu servir 179 familles cette année fiscale.



5 écoles




179 familles



556 personnes

NOTRE AVENIR

Nous continuerons à tenir notre atelier sur la petite enfance pour parents ce printemps et cet été. Spécialement conçu pour les parents de jeunes enfants, cet atelier vise à favoriser un environnement de soutien pour le développement complet de l'enfant et de la famille. Axé sur le développement social, émotionnel et global de l'enfant, notre atelier offre également des ressources et du matériel pour aider les parents tout au long de leur parcours avec les tout-petits.



Atelier sur la Petite Enfance

Appel à tous les parents d'enfants tout petits !
Rejoignez-nous pour un atelier de 6 semaines centré sur le développement de votre enfant de 1 à 5 ans.

Au cours de cet atelier, nous discuterons...

- **Compétences et informations sur le développement de votre enfant**
- **Sécurité à la maison et les environs**
- **Ressources communautaires**
- **Discutez, créez des liens et développez votre réseau de soutien dans un espace accueillant.**

Reconnaissant l'importance de la collaboration communautaire, nous nous engageons à renforcer davantage notre réseau au sein de la communauté. En cultivant de nouveaux partenariats et en entretenant des relations avec des organismes divers, **notre objectif est d'offrir un éventail plus large de ressources aux écoles et aux familles**. Notre objectif est d'établir un système de soutien complet pour toutes les familles qui nous sont associées.

En offrant nos programmes communautaires et en milieu scolaire, nos activités centrées sur la famille et nos engagements communautaires, nous nous efforçons d'avoir un impact positif sur notre clientèle. Nous avons hâte de collaborer avec davantage d'écoles, de familles et de partenaires communautaires tout au long de l'année 2024-2025.

Melissa Alary

Coordinatrice du programme

Programme de supervision

Fournissant la neutralité, la sécurité et la confidentialité

APERÇU DU PROGRAMME

Le programme de visites supervisées offre aux familles un environnement sûr et neutre pour exercer leurs droits d'accès grâce à des visites et des échanges supervisés. En présence d'un superviseur de visite formé, les parents ou d'autres personnes peuvent travailler à rétablir un lien positif qui est souvent affecté lorsque les familles ont été touchées par une séparation, un divorce ou un conflit.

Nous continuons à fonctionner dans le cadre d'un accord contractuel avec le Centre Intégré Universitaire de Santé et de Services Sociaux du Centre-Sud-de-l'île-de-Montréal (CCSMTL) et de l'Ouest-de-l'Île-de-Montréal (MWI IUHSSC). Cet accord permet à AMCAL d'offrir des services cohérents et gratuits à toute notre clientèle.

L'ANNÉE EN UN COUP D'ŒIL

L'année écoulée a été caractérisée par une croissance significative et des jalons opérationnels pour le programme. Nous avons connu une expansion remarquable, étendant nos services à 27 familles supplémentaires, reflétant notre engagement à améliorer l'accessibilité au sein de la communauté. Cette augmentation importante de la clientèle nous a incités à renforcer notre équipe, garantissant ainsi que nous pouvions répondre efficacement à la demande croissante de nos services. Cette augmentation des effectifs comprend l'accueil d'un nouveau chef d'équipe, qui a joué un rôle clé dans le renforcement de l'ossature opérationnelle du programme, apportant de nouvelles perspectives et une expertise pour améliorer notre efficacité globale.

Avec une équipe en croissance, nous avons reconnu l'importance d'investir dans le développement professionnel de notre personnel. Ainsi, nous avons investi dans des sessions de formation complètes, avec un accent particulier sur le perfectionnement des compétences en rédaction de rapports et en techniques de désescalade, ce qui correspond directement à notre mandat et aux besoins de la clientèle.



115 familles

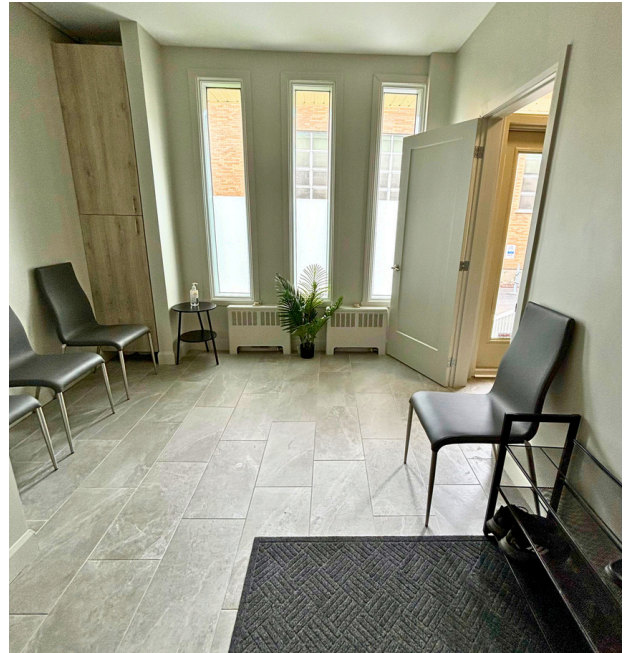


416 personnes



1553 services

Pour soutenir davantage nos familles, nous nous sommes activement engagés dans diverses activités familiales. Nous avons investi dans l'amélioration de l'infrastructure, grâce aux subventions de la SDA, notamment la rénovation des salles de visite et la rénovation de notre entrée principale. Les commentaires des familles concernant ces rénovations ont été extrêmement positifs, beaucoup soulignant l'atmosphère chaleureuse du centre qui favorise un sentiment de tranquillité. Nos rénovations témoignent de **notre dévouement à prioriser la sécurité, le confort et le bien-être de tous ceux impliqués dans le processus de service supervisé.**



NOTRE AVENIR

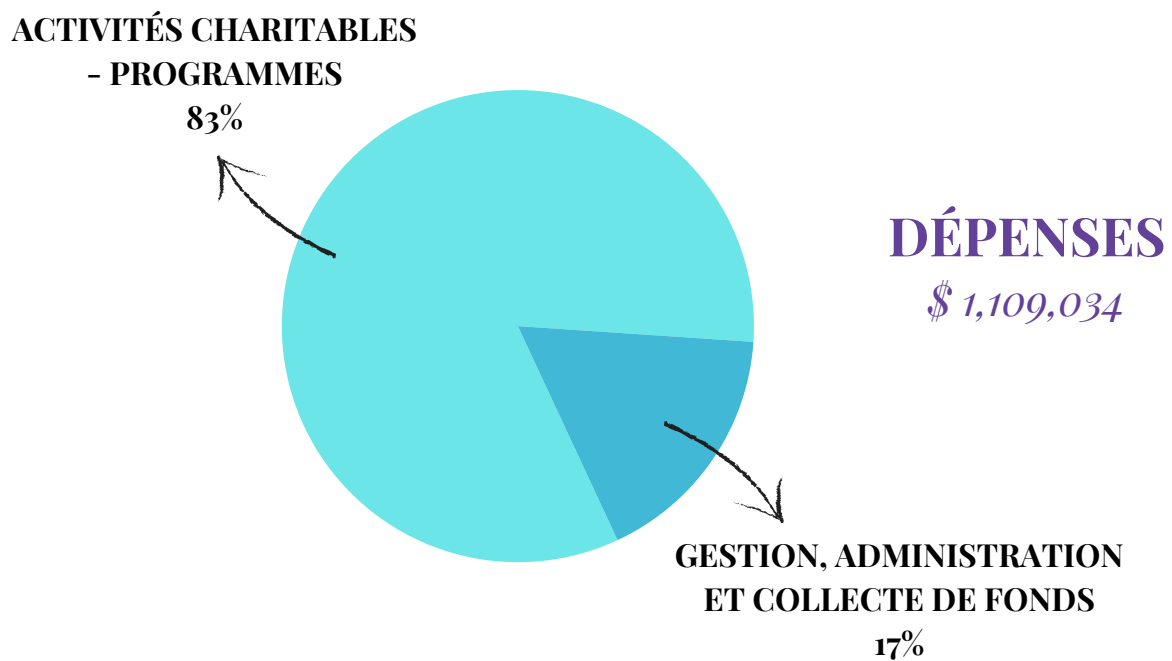
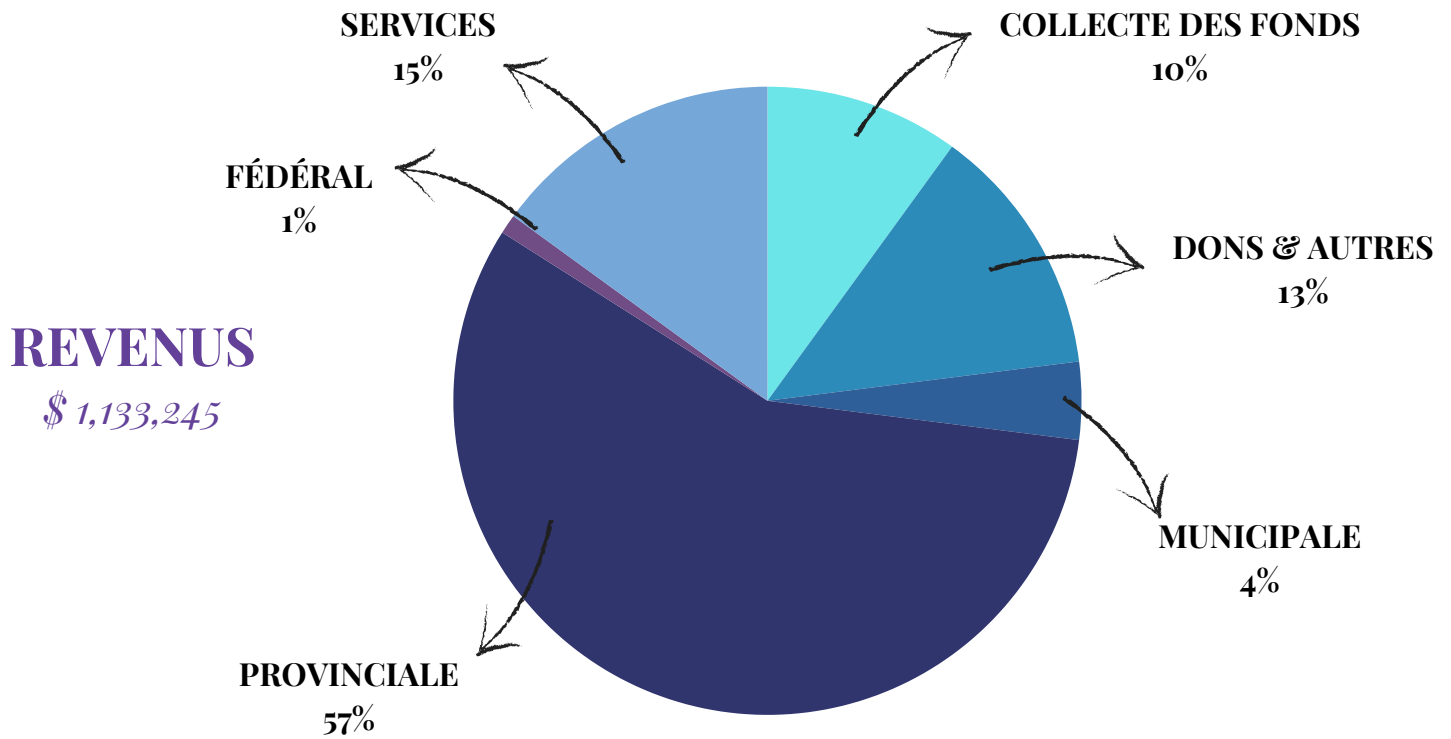
Dans les mois à venir, nous continuerons à travailler à une croissance continue et à l'amélioration de nos services. Nos plans comprennent le lancement d'un programme de soutien au transport pour éliminer les barrières d'accès et à la poursuite de la formation du personnel, en particulier dans la gestion de la violence conjugale, avec le soutien d'une nouvelle subvention gouvernementale. De plus, des plans sont en cours pour rénover davantage notre jardin, en élargissant l'espace disponible pour les familles lors des visites. Notre objectif est de maximiser l'utilité des installations et d'améliorer l'expérience globale pour notre clientèle.

Alors que nous avançons, **notre engagement à renforcer les liens et à promouvoir le bien-être familial reste inébranlable, un service supervisé à la fois.** Merci à tous nos clients, nouveaux et anciens, pour leur soutien continu et leur confiance dans le programme de visites supervisées.

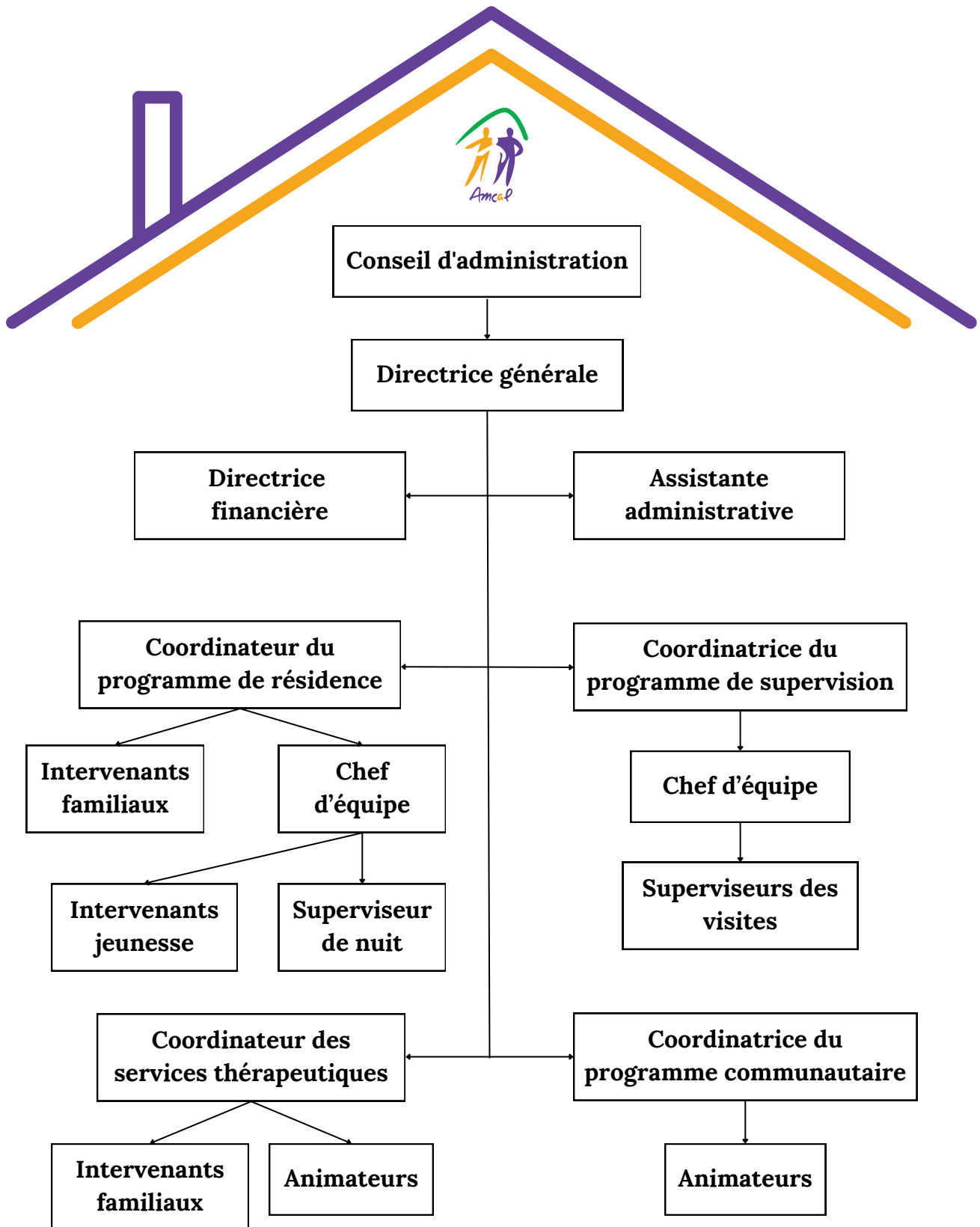
Barbara Stuart

Coordinatrice du programme

Rapport financier



Organigramme



Conseil d'administration

PRÉSIDENT

Peter Ho

VICE-PRÉSIDENT

Subibe Choudhury

SECRÉTAIRE

Leonard Madigan

TRÉSORIER

Norman Jones

DIRECTEURS

Michael Hiles

John Deakin

Carol Horn

Mike Regan

Rachelle Rose

Maria Viscione

Anne-Marie Angers-Trottier

Jennifer D'Allaire

Équipe de direction

DIRECTRICE GÉNÉRALE

Lisa Filice

ASSISTANTE ADMINISTRATIVE

Melissa Alary

DIRECTRICE FINANCIÈRE

Marie-Josée Beaulieu

COORDINATEUR DU PROGRAMME DE RÉSIDENCE

Alex Tweedie Smith

COORDINATRICE DU PROGRAMME DE SUPERVISION

Barbara Stuart

COORDONNATEUR DES SERVICES THÉRAPEUTIQUES

Jeff Andrews

COORDONNATRICE DU PROGRAMME COMMUNAUTAIRE

Melissa Alary



Notre équipe

SERVICES THÉRAPEUTIQUES

Intervenants familiaux

Chrystal Assee
Leah Corcos
Jennifer Hassard
Antonia Haywood
John Jo
Christian Kishfy
Susan Layne
Melanie Leonidas
Daniel Maler
Ilana Mayoff
Tamara Medford-Williams
Murielle Montreuil
Nick Pare
Dave Peters
Kayla Seguin
Anne-Marie Rheume
Kaya Davis

PROGRAMME DE RÉSIDENCE

Chef d'équipe

Christina Papadacos

Intervenants jeunes

Lauren Katchan
Sydney Nelson
Amy Champagne-Rivard
Jonathan Hull

Superviseur de nuit

Carol Hamlet

ADMINISTRATION

Superviseur clinique

Faye Assee

Coordinatrice du bureau

Jennifer Forbes

PROGRAMME DE SUPERVISION

Chef d'équipe

Veronica Scotto

Superviseurs des visites

Elizabeth Bourque
Natasha Dean
Felicia Joseph-Thomas
Ella McMullen
Mary Johanne Noury
Melanie Parisi
D'Onna Pyle-Norville
Kim Rokas
Elaine Sher
Julianne Smith
Emilie Wood
Anna Steele
Jalis Sheikh
Georgia Triantafillos
Mekella Smith
Olivia Frangedakis
Emily Snow
Panagiota Skoulikas
Melissa Fehr

PROGRAMME COMMUNAUTAIRE

Coordinatrice

Tracy Bieszez

Coordinatrice intérimaire

Valerie Gotteland

Travailleurs ICS

Sabrina Lambert
Sarai Edwardville



Événements & faits marquants



GOÛTER AMCAL

La 15^e édition du Goûter d'AMCAL, qui s'est tenue le 17 avril 2023, a connu un succès retentissant. Organisé une fois de plus au Royal St. Lawrence Yacht Club, l'événement proposait une soirée de collecte de fonds couplée à de délicieuses dégustations de nos généreux partenaires locaux.

"UNE AFFAIRE DE FAMILLE" TOURNOI DE GOLF

Le 11 septembre 2023, 72 golfeurs se sont retrouvés pour un 18 trous au Club de golf Beaconsfield. Les participants se sont régalés d'un déjeuner, de concours, d'un cocktail dinatoire et d'une vente aux enchères silencieuse !



JOURNÉE PORTES OUVERTES

Le 20 octobre 2023, nous avons organisé notre deuxième journée portes ouvertes - un après-midi consacré à la sensibilisation de la communauté et au réseautage qui a permis de découvrir nos programmes et d'en savoir plus sur les événements à venir !

SOIRÉE CASINO

Le 17 novembre 2023, nous avons organisé notre première soirée casino à Baie-D'Urfe. Ce fut une excellente soirée et nous avons hâte de l'organiser à nouveau !



PETIT DÉJEUNER DE LA SAINT-PATRICK

Le 15 mars 2024, nous avons organisé notre premier événement communautaire au Ye Olde Orchard Pub dans le village de Pointe-Claire. L'événement a connu un succès retentissant et nous avons été ravis de voir de nombreux membres de la communauté venir nous soutenir et prendre le petit déjeuner avec nous !



Services à la famille AMCAL AMCAL Family Services

7 Rue Ste-Anne, Pointe-Claire

Tel: 514-694-3161 | Fax: 514-694-1109

afs@amcal.ca | www.amcal.ca



[Facebook](#)



[LinkedIn](#)



[Instagram](#)